

T.C  
GEBZE KAYMAKAMLIđI  
EMLAK KONUTLARI ALPARSLAN ORTAOKULU MÜDÜRLÜđÜ



**2024-2028 STRATEJİK PLANI**



Hayatta en hakiki mürşit ilimdir.

**Mustafa Kemal ATATÜRK**



## İSTİKLAL MARŞI

Korkma, sönmez bu şafaklarda yüzen al sancak;  
Sönmeden yurdumun üstünde tüten en son ocak.  
O benim milletimin yıldızıdır, parlayacak;  
O benimdir, o benim milletimindir ancak.

Çatma, kurban olayım, çehreni ey nazlı hilâl!  
Kahraman ırkıma bir gül! Ne bu şiddet, bu celâl?  
Sana olmaz dökülen kanlarımız sonra helâl...  
Hakkıdır, Hakk'a tapan, milletimin istiklâl!

Ben ezelden beridir hür yaşadım, hür yaşarım.  
Hangi çılgın bana zincir vuracakmış? Şaşarım!  
Kükremiş sel gibiyim, bendimi çiğner, aşarım.  
Yırtarım dağları, enginlere sığmam, taşarım.

Garbın afakını sarmışsa çelik zırhlı duvar,  
Benim iman dolu göğsüm gibi serhaddim var.  
Ulusun, korkma! Nasıl böyle bir imanı boğar,  
"Medeniyet!" dediğin tek dişi kalmış canavar?

Arkadaş! Yurduma alçakları uğratma, sakın.  
Siper et gövdeni, dursun bu hayâsızca akın.  
Doğacaktır sana va'dettiği günler Hakk'ın...  
Kim bilir, belki yarın, belki yarından da yakın.

Bastığın yerleri "toprak!" diyerek geçme, tanı:  
Düşün altındaki binlerce kefensiz yatanı.  
Sen şehit oğlusun, incitme, yazıktır, atanı:  
Verme, dünyaları alsan da, bu cennet vatanı.

Kim bu cennet vatanın uğruna olmaz ki feda?  
Şüheda fışkıracak toprağı sıksan, şüheda!  
Canı, cananı, bütün varımı alsın da Huda,  
Etmesin tek vatanımdan beni dünyada cüda.

Ruhumun senden, İlâhî, şudur ancak emeli:  
Değmesin mabedimin göğsüne namahrem eli.  
Bu ezanlar ki şahadetleri dinin temeli-  
Ebedî yurdumun üstünde benim inlemeli.

O zaman vecd ile bin secde eder-varsa-taşım,  
Her cerihamdan, ilâhî, boşanıp kanlı yaşım,  
Fışkırır ruh-ı mücerret gibi yerden naşım;  
O zaman yükselerek arşa değer belki başım.

Dalgalan sen de şafaklar gibi ey şanlı hilâl!  
Olsun artık dökülen kanlarımın hepsi helâl.  
Ebediyen sana yok, ırkıma yok izmihlâl:  
Hakkıdır, hür yaşamış, bayrağımın hürriyet;  
Hakkıdır, Hakk'a tapan, milletimin istiklâl

**Mehmet Akif ERSOY**

### Okul/Kurum Bilgileri

<b>İli:</b> KOCAELİ		<b>İlçesi:</b> GEBZE	
<b>Adres:</b>	Kirazpınar Mah. Şehit Ali Gaffar Okkan Cad. No 117	<b>Coğrafi Konum (link)</b>	40°49'32.1"N 29°27'51.8"E <a href="https://maps.app.goo.gl/D1VSYs1Qf5kEp6it7">https://maps.app.goo.gl/D1VSYs1Qf5kEp6it7</a>
<b>Telefon Numarası:</b>	0 (262) 503 2646	<b>Faks Numarası:</b>	
<b>e- Posta Adresi:</b>	767704@meb.k12.tr	<b>Web sayfası adresi:</b>	<a href="https://ekalparslanortaokulu.meb.k12.tr/">https://ekalparslanortaokulu.meb.k12.tr/</a>
<b>Kurum Kodu:</b>	767704	<b>Öğretim Şekli:</b>	TAM GÜN

## SUNUŞ

18. Yüzyıl başlarında su ve buhar gücünü kullanarak başlayan ilk sanayi devrimini gören dünyamız, elektrik gücünün yardımıyla ikinci, elektroniklerin kullanımı ve BT'nin gelişmesiyle üçüncü (dijital devrim) devrimi yaşamış; artık günümüzde otonom makineler ve sanal ortamlar ile dördüncü sanayi devrimini gerçekleştirmiştir. Endüstri 4.0 ile birlikte baş döndürücü bir hızla değişen ve gelişen teknolojiler, her alandaki bilginin de değişim sürecini hızlandırmış ve başarı için sistemli ve planlı bir çalışma kaçınılmaz hale gelmiştir.

Bu bilinçle, kapsamlı ve özgün bir çalışmanın sonucu hazırlanan okulumuz Stratejik Planı, muasır medeniyetler seviyesine ulaşmak için tespit edilen ve gerçekleştirilmesi gereken hedefleri kapsamaktadır. İlk defa teknolojide yaşanan gelişmeler ve mevzuatta yapılan değişiklikler ışığında hazırlanan okulumuzun 2024-2028 yıllarına ait stratejik plânı; 5018 sayılı Kamu Yönetimi ve Kontrol Kanunu gereği, Kamu kurumlarında stratejik planlamanın yapılması gerekliliği esasına dayanarak hazırlanmıştır.

Okulumuza ait bu planın hazırlanmasında her türlü özveriye gösteren ve sürecin tamamlanmasına katkıda bulunan idarecilerimize, stratejik planlama ekiplerimize teşekkür ediyor, bu plânın başarıyla uygulanması ile okulumuzun başarısının daha da artacağına inanıyor, tüm personelimize başarılar diliyorum.

Olgun BAYRAKTAR

Okul Müdürü

# İÇİNDEKİLER

SUNUŞ .....	5
1. GİRİŞ VE STRATEJİK PLANIN HAZIRLIK SÜRECİ .....	8
1.1 Strateji Geliştirme Kurulu ve Stratejik Plan Ekibi .....	8
1.2 Planlama Süreci .....	8
2. DURUM ANALİZİ.....	10
2.1 Kurumsal Tarihçe .....	11
2.2 Uygulanmakta Olan Stratejik Planın Değerlendirilmesi .....	12
2.3 Mevzuat Analizi .....	13
2.4 Üst Politika Belgeleri Analizi.....	15
2.5 Faaliyet Alanları ile Ürün/Hizmetlerin Belirlenmesi.....	16
2.6 Paydaş Analizi .....	17
2.7 Kuruluş İçi Analiz .....	21
2.7.1 Teşkilat Şeması .....	21
2.7.2 İnsan Kaynakları .....	22
2.7.3 Teknolojik Düzey .....	26
2.7.4 Mali Kaynaklar .....	27
2.7.5 İstatistik Veriler .....	27
2.8 Çevre Analizi (PESTLE) .....	32
2.9 Güçlü ve Zayıf Yönler ile Fırsatlar ve Tehditler (GZFT) Analizi .....	33
2.10 Tespit ve İhtiyaçların Belirlenmesi.....	35
3. GELECEĞE BAKIŞ.....	37
3.1 Misyon .....	37
3.2 Vizyon.....	37
3.3 Temel Değerler .....	37
3.4 Amaç, Hedef ve Performans Göstergesi ile Stratejiler .....	38
4. MALİYETLENDİRME .....	44
5. İZLEME VE DEĞERLENDİRME .....	46
EKLER: .....	<b>Hata! Yer işareti tanımlanmamış.</b>

# 1.BÖLÜM

## GİRİŞ VE STRATEJİK PLANIN HAZIRLIK SÜRECİ

# 1. GİRİŞ VE STRATEJİK PLANIN HAZIRLIK SÜRECİ

## 1.1 Strateji Geliştirme Kurulu ve Stratejik Plan Ekibi

Stratejik Planlama çalışmaları, Millî Eğitim Bakanlığı Strateji Geliştirme Başkanlığının 2022-21 Sayılı Genelgesi gereğince başlatılmıştır.

Strateji Geliştirme Kurulu: Okul müdürünün başkanlığında, bir okul müdür yardımcısı, bir öğretmen ve okul/aile birliği başkanı ile bir yönetim kurulu üyesi olmak üzere 5 kişiden oluşan üst kurul kurulur.

Stratejik Plan Ekibi: Okul müdürü tarafından görevlendirilen ve üst kurul üyesi olmayan müdür yardımcısı başkanlığında, belirlenen öğretmenler ve gönüllü velilerden oluşur.

*Tablo 1. Strateji Geliştirme Kurulu ve Stratejik Plan Ekibi Tablosu*

Strateji Geliştirme Kurulu Bilgileri		Stratejik Plan Ekibi Bilgileri	
Adı Soyadı	Ünvanı	Adı Soyadı	Ünvanı
OLGUN BAYRAKTAR	BAŞKAN MÜDÜR	HALİL İBRAHİM AÇICI	BAŞKAN MÜDÜR YARD
HALİL İBRAHİM AÇICI	MÜDÜR YARD.	DUYGU KOÇAN	ÖĞRETMEN
HASAN EŞ	ÖĞRETMEN	ÖZLEM ULU	ÖĞRETMEN
YEŞİM BİRDAL	OAB BAŞKANI	ÖMER EL FARUK KAPLAN	ÖĞRETMEN
SEMİHA AYÇAPRAZ	OAB ÜYE		

## 1.2 Planlama Süreci

2024-2028 dönemi stratejik plan hazırlanma süreci Strateji Geliştirme Kurulu ve Stratejik Plan Ekibi'nin oluşturulması ile başlamıştır. Ekip tarafından oluşturulan çalışma takvimi kapsamında ilk aşamada durum analizi çalışmaları yapılmış ve durum analizi aşamasında, paydaşlarımızın plan sürecine aktif katılımını sağlamak üzere paydaş anketi, toplantı ve görüşmeler yapılmıştır. Durum analizinin ardından geleceğe yönelim bölümüne geçilerek okulumuzun/kurumumuzun amaç, hedef, gösterge ve stratejileri belirlenmiştir.

Emlak Konutları Alparslan Ortaokulu Stratejik Planlama süreci 2023-2024 eğitim öğretim yılı başında **Strateji Geliştirme Kurulu** ve **Stratejik Plan Ekibi**'nin kurulması ile başlamıştır. Okulumuz bünyesindeki idareci, öğretmen ve veli temsilcileri oluşan ekiplerimiz, okulumuzun stratejik planını hazırlamak üzere 24/04/2024 tarihinde okul müdürü Olgun Bayraktar başkanlığında toplanmıştır. Yapılan toplantıda yapılacak çalışmalar görüşülmüş, iş planı hazırlanarak görev dağılımı yapılmıştır.



# **2.BÖLÜM**

## **DURUM ANALİZİ**

## 2. DURUM ANALİZİ

Stratejik planlama sürecinin ilk adımı olan durum analizi, okulumuzun/kurumumuzun “neredeyiz?” sorusuna cevap vermektedir. Okulumuzun/kurumumuzun geleceğe yönelik amaç, hedef ve stratejiler geliştirebilmesi için öncelikle mevcut durumda hangi kaynaklara sahip olduğu ya da hangi yönlerinin eksik olduğu ayrıca, okulumuzun/kurumumuzun kontrolü dışındaki olumlu ya da olumsuz gelişmelerin neler olduğu değerlendirilmiştir. Dolayısıyla bu analiz, okulumuzun/kurumumuzun kendisini ve çevresini daha iyi tanımasına yardımcı olacak ve stratejik planın sonraki aşamalarından daha sağlıklı sonuçlar elde edilmesini sağlayacaktır.

Durum analizi bölümünde, aşağıdaki hususlarla ilgili analiz ve değerlendirmeler yapılmıştır;

- Kurumsal tarihçe
- Uygulanmakta olan planın değerlendirilmesi
- Mevzuat analizi
- Üst politika belgelerinin analizi
- Faaliyet alanları ile ürün ve hizmetlerin belirlenmesi
- Paydaş analizi
- Kuruluş içi analiz
- Dış çevre analizi (Politik, ekonomik, sosyal, teknolojik, yasal ve çevresel analiz)
- Güçlü ve zayıf yönler ile fırsatlar ve tehditler (GZFT) analizi
- Tespit ve ihtiyaçların belirlenmesi

## 2.1 Kurumsal Tarihçe

Okulumuz, T.C Çevre ve Şehircilik Bakanlığı TOKİ iştiraki olan Emlak Konut Gayrimenkul Yatırım Ortaklığı A.Ş tarafından Gebze ilçesi Kirazpınar Mahallesinde 13.08.2020 tarihinde yapımı tamamlanmış olup, 6434 ada 3 parselde bulunan maliye hazinesine ait 10215 m2 arsada 3 bodrum, giriş ve 2 normal kat olmak üzere toplam 6 katlı betonarme binada hizmet vermektedir. Okulun toplam kapalı alanı 5000 m2'dir.

Okulumuz eğitim öğretime başladığı 2020-2021 eğitim öğretim yılından itibaren Emlak Konutları Alparslan Ortaokulu ismi ile faaliyet göstermektedir. Emlak Konutları Alparslan Ortaokulu Gebze İlçesi Kirazpınar Mahallesi içerisinde Emlak Konut 3.etap bölgesindeki öğrencilerimize hizmet vermektedir.

## **2.2 Uygulanmakta Olan Stratejik Planın Deęerlendirilmesi**

Okulumuz yüz yüze eğitime 2021-2022 eğitim öğretim yılında başladığından daha önce hazırlanmış bir stratejik planı bulunmamaktadır.

## 2.3 Mevzuat Analizi

Emlak Konutları Alparslan Ortaokulu, İl ve İlçe Milli Eğitim Müdürlüğümüzün tabi olduğu tüm yasal yükümlülüklere uymakla mükelleftir. Bunların dışında ortaokul düzeyinde yükümlülük arz eden mevzuat, Tablo da ayrıca gösterilmiştir.

**Tablo 2. Mevzuat Analizi Tablosu**

Yasal Yükümlülük	Dayanak	Tespitler	İhtiyaçlar
<ul style="list-style-type: none"><li>Okulumuz “Dayanak” başlığı altında sıralanan Kanun, Kanun Hükmünde Kararname, Tüzük, Genelge ve Yönetmeliklerdeki ilgili hükümleri yerine getirmek</li><li>“Eğitim-öğretim hizmetleri, insan kaynaklarının gelişimi, halkla ilişkiler, stratejik plan hazırlama, stratejik plan izleme-değerlendirme süreci iş ve işlemleri” faaliyetlerini yürütmek.</li><li>Resmi kurum ve kuruluşlar, sivil toplum kuruluşları ve özel sektörle mevzuat hükümlerine aykırı olmamak ve faaliyet alanlarını kapsamak koşuluyla protokoller ve diğer işbirliği çalışmalarını yürütmek</li><li>Ortaokul öğrencilerinin okula kayıt, sınıf geçme, devam-devamsızlık, sosyal sorumluluk çalışmaları vb. iş ve işlemleri yürütmek.</li></ul>	<ul style="list-style-type: none"><li>T.C. Anayasası</li><li>1739 Sayılı Millî Eğitim Temel Kanunu</li><li>652 Sayılı MEB Teşkilat ve Görevleri Hakkındaki Kanun Hükmünde Kararname</li><li>222 Sayılı Millî Eğitim Temel Kanunu (Kabul No: 5.1.1961, RG: 12.01.1961 / 10705-Son Ek ve Değişiklikler: Kanun No: 12.11.2003/ 5002, RG: 21.11.2003</li><li>657 Sayılı Devlet Memurları Kanunu</li><li>5442 Sayılı İl İdaresi Kanunu</li><li>3308 Sayılı Mesleki Eğitim Kanunu</li><li>439 Sayılı Ek Ders Kanunu</li><li>4306 Sayılı Zorunlu İlköğretim ve Eğitim Kanunu</li></ul>	<ul style="list-style-type: none"><li>Müdürlüğümüz hizmetlerini mevzuattaki hükümlere uygun olarak yürütmektedir.</li><li>Diğer kurumlarla işbirliği gerektiren çalışmalarda, gerek tabi olduğumuz mevzuat gerekse diğer kurumların mevzuatları arasında uyumsuzluk ortaya çıkabilmektedir.</li><li>Tabi olduğumuz mevzuatın kapsamı, Müdürlüğümüzün yetkilerini çeşitlendirmekle birlikte sınırlamaktadır.</li><li>Kurumsal kültürümüz, mevzuatta sık yaşanan değişikliklere hazırlıklı olmasına rağmen öğrenci ve velilerimizden oluşan paydaşlarımız, yeni ve farklı çalışmalara hemen uyum gösterememektedir.</li></ul>	<ul style="list-style-type: none"><li>Diğer kurumlarla işbirliğinde, yetki alanının genişletilmesi</li><li>Mevzuat itibarıyla Okul Müdürlerinin yetkilerinin artırılması</li><li>Eğitim uygulamaları konusunda ulusal düzeyde tanıtım çalışmaları yaparak öğrenci ve velilerinin bilgilendirilmesi</li><li>Mevzuatta ihtiyaç duyulan değişikliklerde “yenileme” çalışmaları yerine “güncelleme” çalışmalarına yer verilmesi</li><li>Öğrenci velilerinin eğitim faaliyetlerine müdahale alanlarının sınırlandırılması için yasal tedbirlerin alınması</li><li>Mevzuatın, çalışanların kendilerini güvende hissedebileceği şekilde yeniden düzenlenmesi</li></ul>

	<ul style="list-style-type: none"><li>• 5018 sayılı Kamu Mali Yönetimi ve Kontrol Kanunu</li><li>• MEB Personel Mevzuat Bülteni</li><li>• Taşıma Yoluyla Eğitime Erişim Yönetmeliği</li><li>• MEB Millî Eğitim Müdürlükleri Yönetmeliği (22175 Sayılı RG Yayınlanan)</li><li>• Millî Eğitim Bakanlığı Rehberlik ve Psikolojik Danışma Hizmetleri Yönetmeliği</li><li>• 04.12.2012/2023 58 Sayı İl İlçe MEM'nün Teşkilatlanması 43 Nolu Genelge</li><li>• 26 Şubat 2018 tarihinde yayımlanan Kamu İdarelerinde Stratejik Planlamaya İlişkin Usul ve Esaslar Hakkındaki Yönetmelik</li><li>• Okul Öncesi Eğitim ve İlköğretim Kurumları Yönetmeliği</li><li>• Sosyal Etkinlikler Yönetmeliği</li><li>• MEB Eğitim Kurulları ve Zümreleri Yönergesi</li></ul>	<ul style="list-style-type: none"><li>• Mevzuat itibariyle öğrenci velilerinin eğitim faaliyetlerine müdahale alanını sınırlandıran herhangi bir mekanizma bulunmamaktadır.</li></ul>	
--	--	---	--

## 2.4 Üst Politika Belgeleri Analizi

Üst politika belgeleri;

- 12. Kalkınma Planı
- Cumhurbaşkanlığı Programı,
- Orta Vadeli Program,
- Cumhurbaşkanlığı Yıllık Programı,
- Millî Eğitim Bakanlığı Stratejik Planı,
- İl Millî Eğitim Müdürlüğü Stratejik Planı,
- İlçe Millî Eğitim Müdürlüğü Stratejik Planı

**Tablo 3. Üst Politika Belgeleri Analizi Tablosu**

Üst Politika Belgesi	İlgili Bölüm/Referans	Verilen Görevler/İhtiyaçlar
12. Kalkınma Planı (2024-20289)	Eğitim	658, 659, 660 Sayılı Amaç Maddeleri ve Bunlara Bağlı Politika ile Tedbir Maddeleri
	Çocuk	731.2, 731.3, 731.4, 731.5, 731.6, 732.1, 732.3, 732.5, 733.1, 733.2, 734.4, 735.7, 735.8, 738.2, 738.3, 739.1, 739.2, 739.3, 739.4, 740.4, 742.4, 744.1 Sayılı Tedbir Maddeler
Orta Vadeli Program (2024-2026)	Afet Yönetimi	1 Tedbir
	Dijital Dönüşüm	4 Tedbir
Cumhurbaşkanlığı Yıllık Programı	Eğitim	661.1, 661.4, P. 661, P. 662, P. 663, P.664, P.665, P.666, P.667, P.668, P.670, P.672, P.675, P.676, P.678, P.680, P.681 Sayılı Politika ve Tedbir Maddeleri
	Çocuk	P.732, 731.2, 731.3, 731.4, 731.5, 733.1, 733.2, 734.4, 735.8, 739.1, 739.3, 739.4, 740.4, 742.4, P.743, 744.1 Sayılı Politika ve Tedbir Maddeleri
Millî Eğitim Bakanlığı Stratejik Planı (2024-2028)	Tümü	MEB Politikaları Konusunda Taşra Teşkilatına Rehberlik
Kocaeli İl Millî Eğitim Müdürlüğü 2019-2023 Stratejik Planı	Tümü	Amaç, hedef, gösterge ve stratejilerin belirlenmesi
Gebze İlçe Millî Eğitim Müdürlüğü 2019-2023 Stratejik Planı	Tümü	Amaç, hedef, gösterge ve stratejilerin belirlenmesi

## 2.5 Faaliyet Alanları ile Ürün/Hizmetlerin Belirlenmesi

*Tablo 4. Faaliyet Alanlar/Ürün ve Hizmetler Tablosu*

Faaliyet Alanı	Ürün/Hizmetler
<b>Öğretim-eğitim faaliyetleri</b>	<b>Öğrenci İşleri</b> Kayıt-nakil işleri Devam-devamsızlık Sınıf geçme Sınav hizmetleri <b>Öğretim</b> Müfredatın işlenmesi DYK Etütler
<b>Rehberlik faaliyetleri</b>	Öğrencilere rehberlik yapmak Velilere rehberlik etmek Rehberlik faaliyetlerini yürütmek
<b>Sosyal faaliyetler</b>	Geziler Sosyal Kampanyalar
<b>Sportif faaliyetler</b>	İlçe ve il düzeyinde yapılan turnuvalara katılım
<b>Kültürel ve sanatsal faaliyetler</b>	Keman Kursu Resim Kursu Tören Hazırlıkları
<b>İnsan kaynakları faaliyetleri (mesleki gelişim faaliyetleri, personel etkinlikleri...)</b>	Hizmet İçi Eğitimler
<b>Proje çalışmaları</b>	Erasmus Projeleri eTwinning Projeleri Sosyal Projeler Fen Projeleri
<b>Yarışmalar</b>	Şiir Yarışmaları Resim Yarışmaları Hadis Yarışmaları
<b>Ders dışı faaliyetler</b>	Geziler



## 2.6 Paydaş Analizi

Paydaş analizi kapsamında, öncelikle paydaşlar belirlenerek iç ve dış paydaş olarak tasnif edilmiştir. Katılımcılığı artırmak ve paydaş görüşlerini plana yansıtılabilmek amacıyla anket uygulaması, mülakat, atölye çalışması ve toplantılardan yararlanılmıştır.

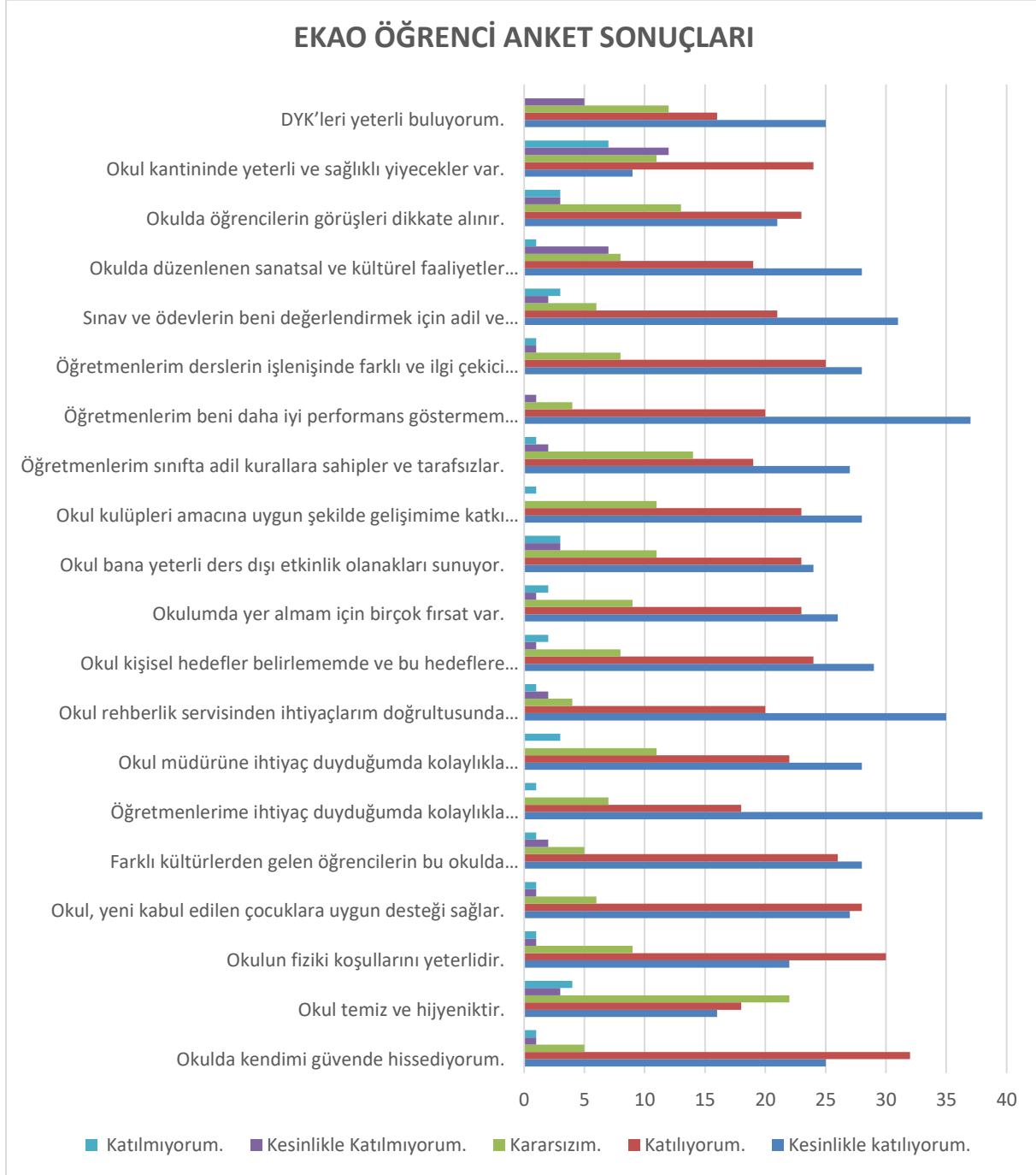
*Tablo 5. Paydaş Sınıflandırma ve Önceliklendirme Tablosu*

PAYDAŞLAR	İÇ PAYDAŞ	DIŞ PAYDAŞ	ÖNCELİĞİ (5 Yüksek Öncelik -1 Düşük Öncelik)
Millî Eğitim Bakanlığı		x	5
Valilik		x	5
İl Millî Eğitim Müdürlüğü		x	5
Kaymakamlık		x	5
İlçe Millî Eğitim Müdürlüğü		x	5
Öğretmenler	x		5
Öğrenciler	x		5
Veliler	x		4
Okul Aile Birliği	x		5
Diğer çalışanlar	x		5
Gebze Teknik Üniversitesi		x	3
Gebze Belediyesi		x	3
Güvenlik Güçleri (Emniyet, Jandarma)		x	4
Muhtarlık		x	2
Sivil Toplum Kuruluşları		x	4

Paydaş anketlerine ilişkin ortaya çıkan temel sonuçlar şu şekildedir:

### Öğrenci Anketi Sonuçları:

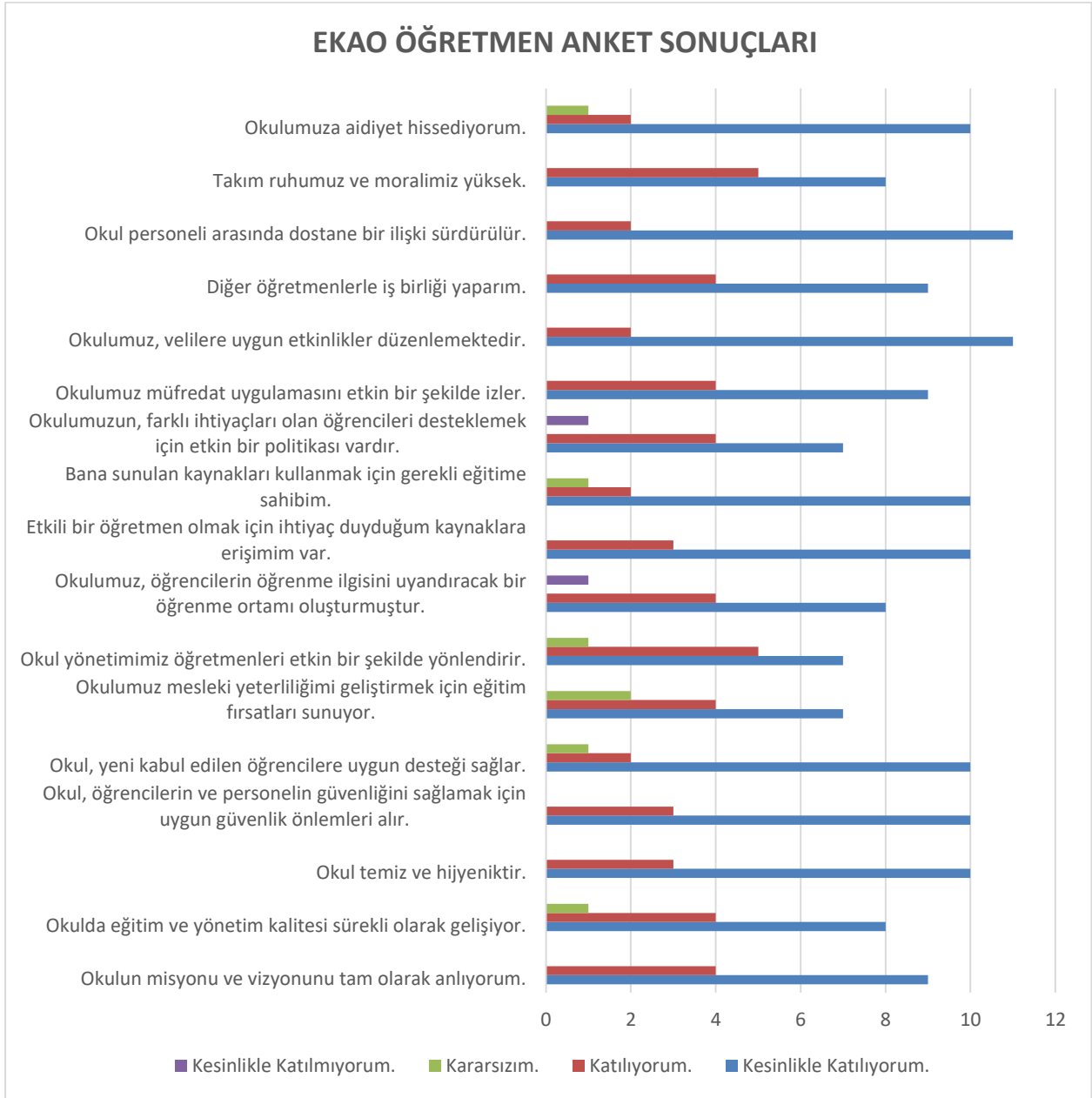
**Tablo 6. Öğrenci Anketi Sonuçları Tablosu**



Öğrencilerimizin okulumuz hakkındaki görüşlerini topladığımız bu ankette, okulumuzun güçlü yönlerinin çoğunlukta olduğunu görmekteyiz. Anket sonucundan yola çıkarak ders dışı etkinlikler ve kantindeki yiyecekler tekrar gözden geçirilecektir.

## Öğretmen Anketi Sonuçları:

Tablo 7. Öğretmen Anketi Sonuçları Tablosu

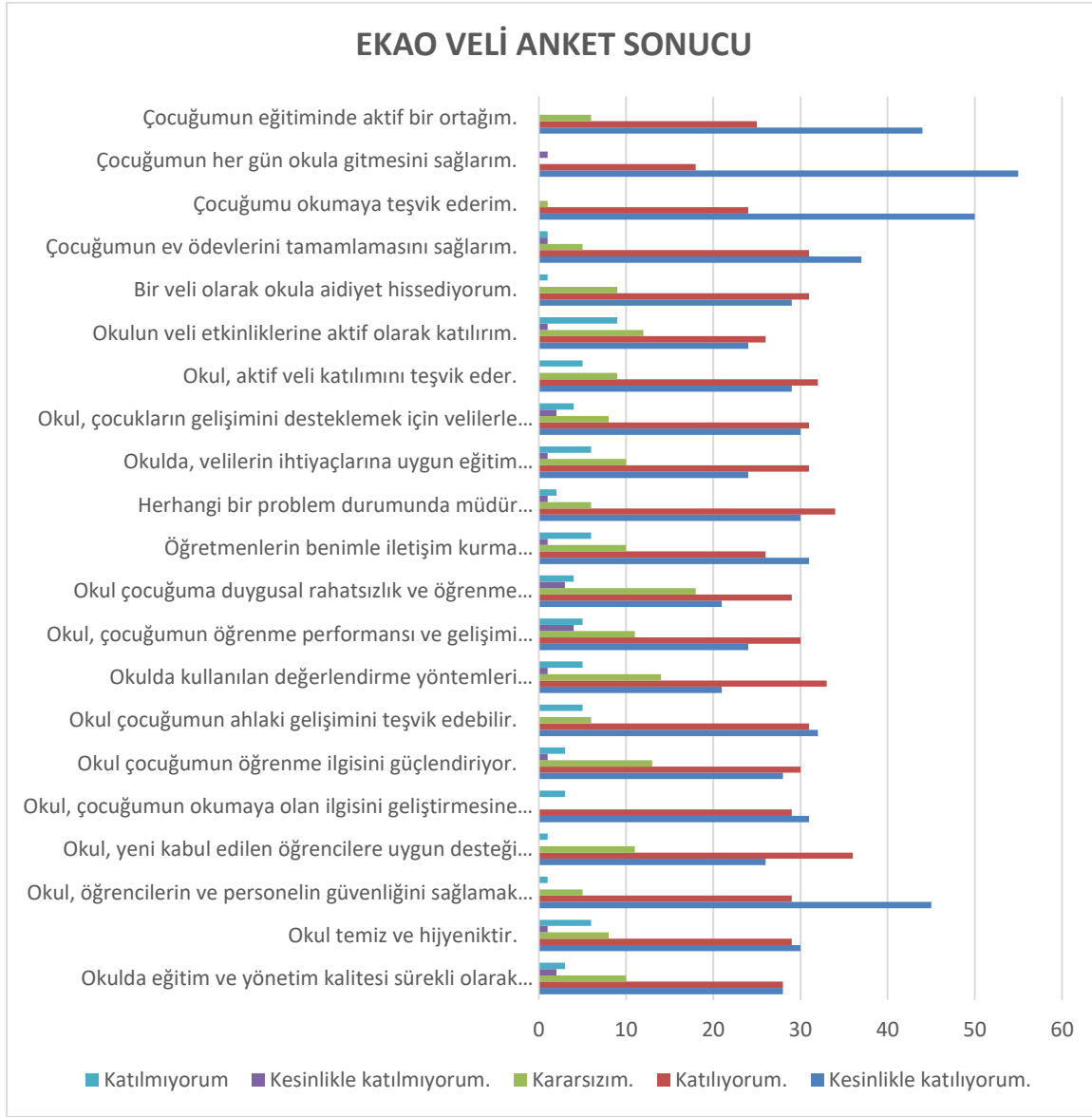


Anket sonuçlarından yola çıkarak okulumuzun güçlü yönlerinin çoğunlukta olduğunu söyleyebiliriz.

“Okulumuz, öğrencilerin öğrenme ilgisini uyandıracak bir öğrenme ortamı oluşturmuştur. Okulumuzun, farklı ihtiyaçları olan öğrencileri desteklemek için etkin bir politikası vardır.” sorularına verilen yanıtlar doğrultusunda gerekli önlemler alınacak ve iyileştirmeler yapılacaktır.

## Veli Anketi Sonuçları:

**Tablo 8. Veli Anketi Sonuçları Tablosu**

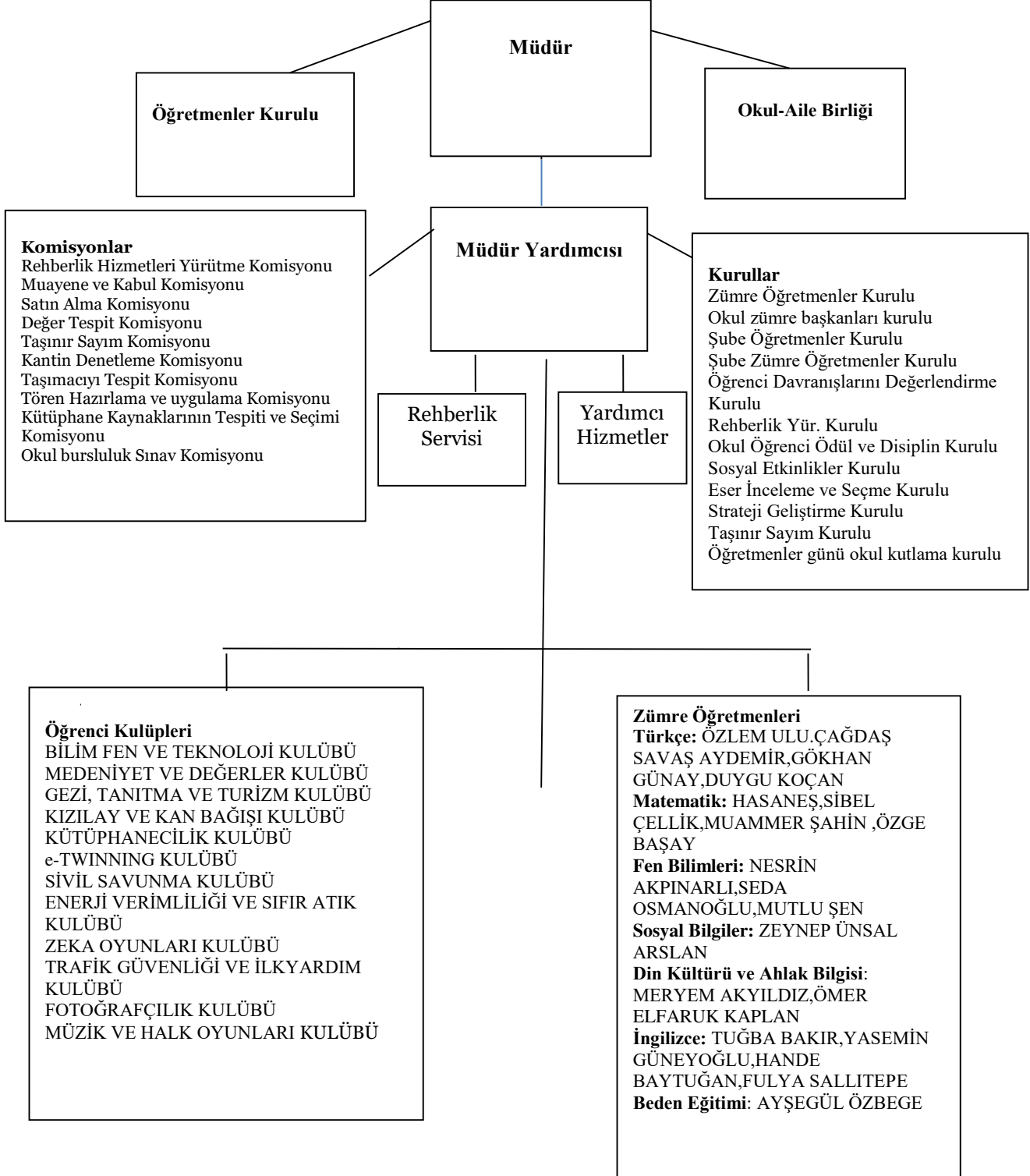


Anket sonuçlarından yola çıkarak güçlü yönlerimizin daha fazla olduğunu söyleyebiliriz. Zayıf yönlerimiz için de gereken önlemler alınacaktır.

## 2.7 Kuruluş İçi Analiz

Bu bölümde; teşkilat yapısı, insan kaynaklarının yetkinlik düzeyi, kurum kültürü, teknoloji ve bilişim altyapısı, fiziki ve mali kaynaklara ilişkin analizlere yer verilmiştir.

### 2.7.1 Teşkilat Şeması



## 2.7.2 İnsan Kaynakları

Bu bölümde; okulumuz personeline ilişkin nicel veriler ile personelin sahip olduğu niteliklerin analizi yapılmıştır.

Okul/kurumda çalışanlar ve görevleri belirlenir. Ayrıca;

- Kurumun sahip olduğu toplam norm kadro sayısı,
- Çalışan toplam personel sayısı,
- İhtiyaç duyulan branşlar ve ihtiyaç sayısı,
- Buna bağlı olarak yapılan istihdam sayısı,
- Personelin nasıl atandığı,
- Varsa geçici personelin alındığı kaynağı,
- Kadrosu olmayıp da sözleşmeli çalıştırılan personelin sayısı,
- Eğitim düzeyi, gönüllü olarak aldığı diğer görevler,
- Okul/kuruma son -en az- iki yılda gelen giden personel sayısı mümkün ise neden okul/kurumdan tayin istedikleri,
- Ortalama okulda çalışma yılı,
- Ortalama hizmet içi eğitim saati,

*Tablo 9. Çalışanların Görev Dağılımı*

Çalışanın Ünvanı	Görevleri
Okul /Kurum Müdürü	<ol style="list-style-type: none"><li>1. Ukdesindeki sınıfın dersine girer</li><li>2. Kanun, tüzük, yönetmelik, yönerge, program ve emirlere uygun olarak görevlerini yürütür,</li><li>3. Okulu düzene koyar, Okulu farklı bir yaşam alanı olarak öğrenci ve öğretmen ihtiyaçlarına göre dizayn eder</li><li>4. Denetler.</li><li>5. Okulun amaçlarına uygun olarak yönetilmesinden, değerlendirilmesinden ve geliştirmesinden sorumludur.</li><li>6. Okul müdürü, görev tanımında belirtilen diğer görevleri de yapar.</li><li>7. Tüm öğretmenlerin dersini dinler ve rehberlik yapar.</li><li>8. Öğrenci ve tüm çalışanlara eğitim liderliği yapar.</li><li>9. İş sağlığı güvenliği ile ilgili aksaklıkları tespit eder gerekli tedbirleri alır.</li></ol>

Müdür Yardımcısı	<p>Müdür yardımcıları</p> <ol style="list-style-type: none"> <li>1. Ukdesindeki sınıfın dersine girer.</li> <li>2. Okulun her türlü eğitim-öğretim, yönetim, öğrenci, personel, tahakkuk, ayniyat, yazışma, sosyal etkinlikler, yatılılık, bursluluk, güvenlik, beslenme, bakım, nöbet, koruma, temizlik, düzen, halkla ilişkiler gibi işleriyle ilgili olarak okul müdürü tarafından verilen görevleri yapar</li> <li>3. Müdür yardımcıları, görev tanımında belirtilen diğer görevleri de yapar.</li> <li>4. İş sağlığı güvenliği ile ilgili aksaklıkları tespit eder gerekli tedbirleri komisyonda ele alır</li> </ol>
Öğretmenler	<ol style="list-style-type: none"> <li>1. Ortaokullarda dersler sınıf veya branş öğretmenleri tarafından okutulur.</li> <li>2. Öğretmenler, kendilerine verilen sınıfın veya şubenin derslerini, programda belirtilen esaslara göre plânlamak, okutmak, bunlarla ilgili uygulama ve deneyleri yapmak, ders dışında okulun eğitim-öğretim ve yönetim işlerine etkin bir biçimde katılmak ve bu konularda kanun, yönetmelik ve emirlerde belirtilen görevleri yerine getirmekle yükümlüdürler.</li> <li>3. Sınıf öğretmenleri, okuttukları sınıfı bir üst sınıfta da okuturlar.</li> <li>4. İlköğretim okullarının 4 üncü ve 5 inci sınıflarında özel bilgi, beceri ve yetenek isteyen; beden eğitimi, müzik, görsel sanatlar, din kültürü ve ahlâk bilgisi, yabancı dil ve bilgisayar dersleri branş öğretmenlerince okutulur.</li> <li>5. Derslerini branş öğretmeni okutan sınıf öğretmeni, bu ders saatlerinde yönetimce verilen eğitim-öğretim görevlerini yapar. Okulun bina ve tesisleri ile öğrenci mevcudu, yatılı-gündüzlü, normal veya ikili öğretim gibi durumları göz önünde bulundurularak okul müdürlüğünce düzenlenen nöbet çizelgesine göre öğretmenlerin, normal öğretim yapan okullarda gün süresince, ikili öğretim yapan okullarda ise kendi devresinde nöbet tutmaları sağlanır.</li> <li>6. Yönetici ve öğretmenler; Resmî Gazete, Tebliğler Dergisi, genelge ve duyurulardan elektronik ortamda yayımlananları Bakanlığın web sayfasından takip eder.</li> <li>7. Elektronik ortamda yayımlanmayanları ise okur, ilgili yeri imzalar ve uygularlar.</li> <li>8. Öğretmenler dersleri ile ilgili araç-gereç, laboratuvar ve işliklerdeki eşyayı, okul kütüphanesindeki kitapları korur ve iyi kullanılmasını sağlarlar.</li> <li>9. İş sağlığı güvenliği ile ilgili aksaklıkları tespit eder gerekli tedbirleri komisyona iletir.</li> <li>10. Kendi zümresi ve diğer zümreler ile etkileşim halinde olmak</li> </ol>

	11. Kendi zümresi ve diğer zümreler ile etkileşim halinde olmak
Yardımcı Hizmetler Personeli	<ol style="list-style-type: none"> <li>1. Yardımcı hizmetler sınıfı personeli, okul yönetimince yapılacak plânlama ve iş bölümüne göre her türlü yazı ve dosyayı dağıtmak ve toplamak,</li> <li>2. Hizmet yerlerini temizlemek,</li> <li>3. Aydınlatmak ve ısıtma yerlerinde çalışmak,</li> <li>4. Nöbet tutmak,</li> <li>5. Okula getirilen ve çıkarılan her türlü araç-gereç ve malzeme ile eşyayı taşıma ve yerleştirme işlerini yapmakla yükümlüdürler.</li> <li>6. Bu görevlerini yaparken okul yöneticilerine ve nöbetçi öğretmene karşı sorumludurlar.</li> </ol>

**Tablo 10. İdari Personelin Hizmet Süresine İlişkin Bilgiler**

Hizmet Süreleri	2024 Yılı İtibarıyla	
	Kişi Sayısı	%
1-4 Yıl	-	-
5-6 Yıl	-	-
7-10 Yıl	-	-
10 ve Üzeri	2	100

**Tablo 11. Öğretmenlerin Hizmet Süreleri (Yıl İtibarıyla)**

Hizmet Süreleri	Branşı	Kadın	Erkek	Hizmet Yılı	Toplam
1-3 Yıl		1			1
4-6 Yıl		1			1
7-10 Yıl		6	1		7
11-15 Yıl		4	4		8
16-20		1	1		2
20 ve üzeri		1			1



**Tablo 12. Kurumdaki Mevcut Hizmetli/ Memur Sayısı**

	Görevi	Erkek	Kadın	Eğitim Durumu	Hizmet Yılı	Toplam
1	Hizmetli		1	İLKÖĞRETİM	4	1
2	Hizmetli		1	İLKÖĞRETİM	1	1
3	Hizmetli		1	İLKÖĞRETİM	1	1
4						

**Tablo 13. Okul/kurum Rehberlik Hizmetleri**

Mevcut Kapasite				Mevcut Kapasite Kullanımı ve Performans					
Psikolojik Danışman Norm Sayısı	Görev Yapan Psikolojik Danışman Sayısı	İhtiyaç Duyulan Psikolojik Danışman Sayısı	Görüşme Odası Sayısı	Danışmanlık Hizmeti Alan			Rehberlik Hizmetleri ile İlgili Düzenlenen Eğitim/Paylaşım Toplantısı vb. Faaliyet Sayısı		
				Öğrenci Sayısı	Öğretmen Sayısı	Veli Sayısı	Öğretmenlere Yönelik	Öğrencilere Yönelik	Velilere Yönelik
1	1	0	1	300	20	300	2	4	3

### 2.7.3 Teknolojik Düzey

Okulumuzun teknolojik altyapısı ve teknolojiyi kullanabilme düzeyine ilişkin analizi yapılmıştır.

**Tablo 14. Teknolojik Araç-Gereç Durumu**

Araç-Gereçler	2020-2021	2021-2022	2022-2023	2023-2024		İhtiyaç
Masaüstü Bilgisayar	3	3	3	3		0
Dizüstü Bilgisayar	0	0	0	0		1
Yazıcı	3	3	3	3		0
Tarayıcı	1	1	1	1		0
Projeksiyon	0	0	12	12		0
Televizyon	0	0	3	3		0
Fen Laboratuvarı	2	2	2	2		0
Bilgisayar Laboratuvarı	0	0	1	1		0
Telefon Hattı	1	1	1	1		0
Faks	0	0	0	0		0
İnternet Bağlantısı	1	1	1	1		0
Okul İnternet Sitesi	1	1	1	1		0

**Tablo 15. Fiziki Mekân Durumu**

Fiziki Mekân	Var	Yok	Adedi	İhtiyaç
Öğretmen Çalışma Odası	X		1	0
Ekipman Odası	X		1	0
Kütüphane	X		1	0
Rehberlik Servisi	X		1	0
Resim Odası	X		1	0
Müzik Odası	X		1	0
Çok Amaçlı Salon	X		1	0
Spor Salonu	X		1	0

## 2.7.4 Mali Kaynaklar

Okul/Kurumun mali kaynak analizi aşağıda belirtilmiştir.

*Tablo 16. Kaynak Tablosu*

Kaynaklar	2023	2024	2025	2026	2027	2028
Genel Bütçe	124.643 TL	135.000 TL	150.000 TL	165.000 TL	180.000 TL	200.000 TL
Okul Aile Birliği	400.000 TL	450.000 TL	500.000 TL	550.000 TL	600.000 TL	700.000 TL
Özel İdare	-	-	-	-	-	-
Kira Gelirleri	43.000 TL	50.000 TL	70.000 TL	80.000 TL	90.000 TL	100.000 TL
Döner Sermaye	-	-	-	-	-	-
Dış Kaynak/Projeler	-	-	-	-	-	-
Diğer	-	-	-	-	-	-
TOPLAM	567.643 TL	635.000 TL	720.000 TL	795.000 TL	870.000 TL	1.000.000 TL

*Tablo 17. Gelir-Gider Tablosu*

YILLAR	2023		2024		2025	
	GELİR	GİDER	GELİR	GİDER	GELİR	GİDER
Temizlik		14.685 TL		17.500 TL		20.000 TL
Küçük Onarım		43.300 TL		50.000 TL		60.000 TL
Bilgisayar Harcamaları		41.500 TL		25.000 TL		30.000 TL
Büro Makinaları Harcamaları		-		-		-
Telefon		1.544 TL		2.148 TL		3.000 TL
Sosyal Faaliyetler		-		-		-
Kırtasiye		32.923 TL		35.000 TL		40.000 TL
GENEL		-		-		-

## 2.7.5 İstatistikî Veriler

Okul/kurumla ilgili her türlü sayısal veriler geriye dönük olarak (en az 3 yıllık) verilir. İstatistikî veriler kapsamında incelenecek hususlar;

- Öğrenci durumu (genel mevcut, ortalama sınıf mevcudu, mevcudu en fazla olan ve en az olan sınıf mevcudu sayısı, kaynaştırma eğitime tabi öğrenci sayısı vs.)
- Öğrenci kursları (kurs açılan dersler, katılan öğrenci sayısı, görev alan öğretmenlerin sayısı, kursun akademik başarıya olan katkısı vs.)
- Okul/kurumun akademik başarısı (ulusal düzeyde yapılan sınavlarda başarı sağlayan öğrenci sayısı ve mevcuda oranı, il başarı sırası, sınıfını doğrudan geçen öğrenci sayısı/oranı, sınıf tekrarı yapan öğrenci sayısı/oranı vb.)
- Okul/kurumda yapılan sosyal faaliyetlerin (kutlamalar, anma günü, kermes vb.) neler olduğu, bunlarda görev alan öğretmen, öğrenci velilerin sayısı, katılım oranı belirtilir.
- Okul/kurumda yapılan kültürel faaliyetlerin (gezi, sergi vb.) neler olduğu; kültürel faaliyetlerde görev alan öğretmen, öğrenci velilerin sayısı, katılım oranı belirtilir.
- Okul/kurumun bilimsel araştırmaları (Okulun paydaşlarınca yapılan bilimsel araştırmalar belirtilir.),
- Okul/kurumun bilimsel yayınları (Okul/kurum ya da okul paydaşlarınca yayımlanan kitap, makale vb. bilimsel yayımlardan bahsedilir.),
- Spor kulübü faaliyetleri (Hangi branşlarda takım oluşturulduğu, antrenör sayısı, lisanslı öğrenci sayısı, bu alanda kazanılan başarılar, mezun olduktan sonra spora devam eden öğrenci sayısı vb. belirtilir.),
- Öğrenci devam durumu (öğrencilerin devamsızlık ortalaması, önceki yılda devamsızlıktan kalan öğrenci sayısı, bu yıl sürekli devamsızlık yapan öğrenci sayısı, önceden devamsız olup da devamı sağlanan öğrenci sayısı),
- Sosyal kulüplerin çalışması (kurulan sosyal kulüpler ve bunların gerçekleştirdiği projeler),
- Personel devam durumu (personelin sevk alma durumu, zorunlu izinler hariç alınan izin süreleri, sevk alma sıklığı-haftalık sevk sayısı-alınan rapor sayısı),
- Rehberlik hizmetleri (yararlanan öğrenci sayısı ve diğer faaliyetleri),
- Engelli öğrenciler için kolaylaştırıcı çalışmalar (engelli öğrencilerin sayısı ve engel çeşitleri ile bunların yaşamını kolaylaştırmak için alınan önlemler),
- Okulun dış çevre (MEB, belediye, AB, TÜBİTAK, MEM) tarafından düzenlenen faaliyet ve projelere katılma ve bu projelerden yararlanma durumu,
- Okul/kuruma ulaşım,
- Fiziki mekânlar (Spor salonu, çok amaçlı salon, BTS, laboratuvar, sınıflar, idari odalar, öğretmenler odası vs. kullanıma uygunluğu, kullanılma sıklığı, binanın dış ve iç ses yalıtımı, danışma, ziyaretçi odası vs. belirtilmelidir.),
- Kantin, yemekhane (kantinin işletilme biçimi, ihtiyacı karşılama düzeyi, okula getirisi, öğrencilerin dışarı gitmesini önleme durumu, faydaları), Isınma durumu (okulun nasıl ısıtıldığı, yakıt türü, ısınmanın tam sağlanıp sağlanmadığı, sağlanamıyorsa nedenleri, kalorifer görevlisinin eğitimi, belgesi),
- Sivil savunma çalışmaları (yangın tertibatı, yangın tüpü, ikaz alarm zili, elektrik tertibatının kontrolü, baca temizliği, kalorifer kazanın temizliği, sivil savunma tatbikatı vs.),

- Diğer araç ve gereçler (Okulda bulunan ders araçları genel olarak belirtilir etkin kullanımı ile ilgili yapılan çalışmalar ifade edilir.),
- Okul/kurumun yaptığı benzer okullarda olmayan ya da öncülüğünü okulun yaptığı diğer okullara da örnek olan çalışmalar, çevreye bu okuldan yayılan başarılı uygulamalar,
- Okul/kurumun iş birliği yaptığı kurum ya da kişiler, okulda ya da okulca düzenlenen panel, konferans vb. sunumlar,
- Okul/kurumun öncülük ettiği iyi işler, organizasyonlar, aldığı ödüller belirtilir.

**Tablo 18. Son 3 Yıla Ait Öğrenci Sayıları**

	2021-2022		2022-2023		2023-2024	
	Kız	Erkek	Kız	Erkek	Kız	Erkek
Öğrenci Sayısı	110	112	122	127	144	156
Toplam Öğrenci Sayısı	222		249		300	

**Tablo 19. Son 3 Yıla Ait Mezun Öğrenci Sayıları**

2020-2021		2021-2022		2022-2023		2023-2024	
Öğrenci Sayısı	Mezun Sayısı	Öğrenci Sayısı	Mezun Sayısı	Öğrenci Sayısı	Mezun Sayısı	Öğrenci Sayısı	Mezun Sayısı
135	16	222	40	249	61		

**Tablo 20. Son 3 Yıla Ait Şube Sayıları**

SINIFLAR	2021-2022	2022-2023	2023-2024
5.SINIFLAR	3	3	4
6.SINIFLAR	3	3	3
7.SINIFLAR	3	3	3
8.SINIFLAR	2	3	3

**Tablo 21. Son 3 Yıla Ait Şube öğrenci sayıları ve Ortalamaları**

Sınıf	2021-2022 Şube sayısı	Öğrenci sayısı	Ortalama	2022-2023 Şube sayısı	Öğrenci sayısı	Ortalama	2023-2024 Şube Sayısı	Öğrenci sayısı	Ortalama
5	3	65	22	3	60	20	4	89	22
6	3	56	19	3	69	23	3	79	26
7	3	58	19	3	59	20	3	74	25
8	2	40	20	3	61	20	3	58	19

**Tablo 22. Son 3 Yıla Ait Öğrenci Sayıları**

SINIFLAR	2021-2022			2022-2023			2023-2024		
	E	K	T	E	K	T	E	K	T
5.SINIFLAR	36	30	66	25	35	60	45	44	89
6.SINIFLAR	26	32	58	39	30	69	35	44	79
7.SINIFLAR	29	29	58	32	27	59	44	30	74
8.SINIFLAR	21	19	40	31	30	61	32	26	57
<b>TOPLAM</b>	112	110	222	127	122	249	156	144	300

**Tablo 23. Öğretmen Başına Düşen Öğrenci Sayıları**

SINIFLAR	2021-2022	2022-2023	2023-2024
5.SINIFLAR	6	4	5
6.SINIFLAR	5	5	5
7.SINIFLAR	5	4	5
8.SINIFLAR	4	4	4

**Tablo 24. Sınıf Tekrarı Yapan Öğrenci Sayıları**

SINIF TEKRARI YAPAN ÖĞRENCİ SAYILARI		
Yıllar	Öğrenci Sayısı	Sınıf Tekrarı yapan öğrenci sayısı
2021-2022	222	0
2022-2023	249	0
2023-2024	300	-

**Tablo 25. 2024 Yılı Kurumdaki Mevcut Öğretmen Sayısı**

Sıra No	Branşı	Erkek	Kadın	Toplam
1	TÜRKÇE	2	2	4
2	MATEMATİK	2	2	4
3	FEN BİLİMLERİ	1	2	3
4	SOSYAL BİLGİLER	0	1	1
5	DİN KÜL. VE AHLAK BİL.	1	1	2
6	İNGİLİZCE	0	4	4
7	BİLİŞİM TEKNOLOJİLERİ	0	0	0
8	GÖRSEL SANATLAR	0	0	0
9	MÜZİK	0	0	0
10	BEDEN EĞİTİMİ	0	1	1
11	REHBERLİK	0	1	1
12	TEKNOLOJİ TASARIM	0	0	0
<b>TOPLAM</b>		6	14	20

**Tablo 26. Öğretmenlerin Yaş Dağılımı:**

Yaş Düzeyleri	Kişi Sayısı
20-30	4
30-40	12
40-50	4
50+...	

**Tablo 27. 2024 Yılı Sporcu Lisanslı Öğrenci Sayısı**

SINIFLAR	2021-2022	2022-2023	2023-2024
5.SINIFLAR	4	12	20
6.SINIFLAR	9	16	15
7.SINIFLAR	5	8	12
8.SINIFLAR	4	3	9

**Tablo 28. Öğrencilerin LGS Başarılarına İlişkin Bilgiler**

Öğrencilerin LGS Başarılarına İlişkin Bilgiler										
	2020-2021		2021-2022		2022-2023		2023-2024		2024-2025	
	Sayı	Oran	Sayı	Oran	Sayı	Oran				
<b>Toplam Öğrenci Sayısı</b>	16	-	40		61					
<b>Mezun Öğrenci Sayısı</b>	16	% 100	40	%100	61	%100				
<b>Sınava Giren Toplam Öğrenci Sayısı</b>	11	% 69	38	%95	59	%96,72				
<b>Sınav Puanı ile Yerleşen Öğrenci Sayısı</b>	5	% 31	21	%52	29	%46,77				
<b>Sınavsız Yerleşen Öğrenci Sayısı</b>	10	% 63	19	%48	21	%39,34				
<b>%5'lik Dilimdeki Öğrenci Sayısı</b>	2	% 13	6	%15	5	%8				
<b>%10'luk Dilimdeki Öğrenci Sayısı</b>	1	% 6	7	%18	8	%13				
<b>%20'lik Dilimdeki Öğrenci Sayısı</b>	2	%13	5	%13	7	%11				

**Tablo 29. Ödül ve Cezalar**

Ödül ve Cezalar				
	Onur Belgesi Alan Öğrenci Sayısı	Teşekkür Belgesi Alan Öğrenci Sayısı	Takdir Belgesi Alan Öğrenci Sayısı	Disiplin Cezası Alan Öğrenci Sayısı
<b>2020-2021</b>	0	3	161	0
<b>2021-2022</b>	0	73	111	0
<b>2022-2023</b>	0	60	138	5

## 2.8 Çevre Analizi (PESTLE)

Çevre analiziyle okul/kurum üzerinde etkili olan veya olabilecek politik, ekonomik, sosyo-kültürel, teknolojik, yasal çevresel dış etkenlerin tespit edilmesi amaçlanmıştır.

*Tablo 30. PESTLE Analiz Tablosu*

<b>Politik-Yasal etkenler</b>	<b>Ekonomik etkenler</b>
<ul style="list-style-type: none"><li>• Kalkınma Planı ve Orta Vadeli Program,</li><li>• Bakanlık, il ve ilçe stratejik planlarının incelenmesi,</li><li>• Yasal yükümlülüklerin belirlenmesi,</li><li>• Oluşturulması gereken kurul ve komisyonlar,</li><li>• Okul/kurum çevresindeki politik durum.</li></ul>	<ul style="list-style-type: none"><li>• Okul/kurumun bulunduğu çevrenin genel gelir durumu,</li><li>• İş kapasitesi,</li><li>• Okul/kurumun gelirini artırıcı unsurlar,</li><li>• Okul/kurumun giderlerini arttıran unsurlar,</li><li>• Tasarruf sağlama imkânları,</li><li>• İşsizlik durumu,</li><li>• Mal-ürün ve hizmet satın alma imkânları,</li><li>• Kullanılabilir bütçe</li></ul>
<b>Sosyokültürel etkenler</b>	<b>Teknolojik etkenler</b>
<ul style="list-style-type: none"><li>• Kariyer beklentileri,</li><li>• Ailelerin ve öğrencilerin bilinçlenmeleri,</li><li>• Aile yapısındaki değişimler (geniş aileden çekirdek aileye geçiş, erken yaşta evlenme vs.),</li><li>• Nüfus artışı,</li><li>• Göç,</li><li>• Nüfusun yaş gruplarına göre dağılımı,</li><li>• Hayat beklentilerindeki değişimler (Hızlı para kazanma hırısı, lüks yaşama düşkünlük, kırsal alanda kentsel yaşam),</li><li>• Beslenme alışkanlıkları,</li><li>• Değerler, mesleki etik kuralları vb.</li></ul>	<ul style="list-style-type: none"><li>• Okul/kurumun teknoloji kullanım durumu</li><li>• e- Devlet uygulamaları,</li><li>• Dijital Platformlar üzerinden uzaktan eğitim imkânları,</li><li>• Personelin ve öğrencilerin teknoloji kullanım kapasiteleri,</li><li>• Personelin ve öğrencilerin sahip olduğu teknolojik araçlar,</li><li>• Teknoloji alanındaki gelişmeler</li><li>• Teknolojinin eğitimde kullanımı</li></ul>
<b>Çevresel Etkenler</b>	
<ul style="list-style-type: none"><li>• Hava ve su kirlenmesi,</li><li>• Toprak yapısı,</li><li>• Bitki örtüsü,</li><li>• Doğal kaynakların korunması için yapılan çalışmalar,</li><li>• Çevrede yoğunluk gösteren hastalıklar,</li><li>• Doğal afetler (deprem kuşağında bulunma)</li></ul>	



## 2.9 Güçlü ve Zayıf Yönler ile Fırsatlar ve Tehditler (GZFT) Analizi

Okul/kurumun güçlü ve zayıf yönleri ile okul/kurum dışında oluşabilecek fırsatlar ve tehditler belirlenmiştir.

**Tablo 31. GZFT Listesi**

İç Çevre	
Güçlü Yönler	Zayıf Yönler
Okul idaresinin ve öğretmenlerin genç, dinamik, yenilik ve gelişmelere açık olması	Okulumuzun şehir merkezine uzak oluşu ve ulaşım sıkıntısı
Okul yönetimi ve öğretmenlerin arasındaki bağın ve iletişimin güçlü, samimi olması	Yeni okul olması sebebiyle henüz oturmayan fiziki ve teknik alt yapı
Öğretmenler arasında işbirliği, ekip ruhu ve olumlu bağlılığın bulunması	Okul bahçesinin ihtiyacı karşılayacak kadar büyük olmaması
Öğretmenlerin seminer ve eğitimlere etkin katılımı	İnternet alt yapısında sıkıntılar
Tekli eğitim öğretim faaliyetleri, az mevcutlu sınıflar	
Bireyselleştirilmiş eğitim öğretimi destekleyici faaliyetler, yakından öğrenci takibi, etkin rehberlik ve psikolojik danışmanlık hizmetleri	
Toplantı salonu, kütüphane, zümre odaları, laboratuvar gibi bölümlerle fiziki alt yapının uygun olması	
Disiplin sorunlarının en alt düzeyde olması	
Proje odaklı okul, E twinning projelerine etkin katılım	
Güncel teknolojik gelişmeleri ve Web 2.0 araçlarını takip	
Sosyo- kültürel faaliyetlere önem verilmesi	
Veli, okul, öğretmen işbirliğinin gelişmiş olması	
Sınıflarda Fatih Projesi akıllı tahtalarının aktif bir şekilde kullanılması	
Okul giriş çıkışıyla ilgili güvenlik biriminin olması	
Güçlü yardımcı personel kadrosuyla sağlanan okul temizliği, hijyen	
Kantin işleyişinin aktif olması, öğle arası sıcak yemek imkanı	

Dış Çevre	
Fırsatlar	Tehditler
Diğer kurum ve kuruluşlarla işbirliği yapabilme (STK, Gebze Teknik Üniversitesi, Belediye)	Çevrede diğer okulların bulunması
E twinning, AB projeleri, Tübitak yerel- bölgesel diğer yarışmalar ve projeleri takip edebilme imkanı	Velilerin kolej ve özel okullara talebi
Sosyo- ekonomik düzeyin yüksek olması	Sosyo-ekonomik düzeyi yüksek olan velilerin zaman zaman eğitim öğretim sürecine yersiz müdahil olma girişimleri
Okulumuzda bulunan velilerin kariyerlerinden yararlanma olanağı	Bölgede yeni yerleşim yerlerinin hızla artması nedeniyle okul mevcudunun hızla artış göstermesi
İstanbul ve çevre büyük illere yakınlık	Okul çevresindeki başı boş köpek tespiti

## 2.10 Tespit ve İhtiyaçların Belirlenmesi

Okulumuzun Durum Analizinin yapılması ile geleceğe yönelim için iyi bir tespit yapılmasını ve ihtiyaçları belirleme imkanı vermektedir. Bu bağlamda kurum dinamiklerinin etraflıca bilinmesini sağlayan başlıklar altında iç ve dış analizler yapılmış ve bu analiz ile pek çok tespitte bulunulmuş ve bazı ihtiyaçlar ortaya çıktığı görülmüştür. Kurumun güçlü ve zayıf yönlerini tanımının yanında önüne çıkan fırsatları değerlendirme ve eğitim sürecinde kurum tarafından bunların aktif kullanılabilme kabiliyeti kazandırırken tehditlerin de nasıl azaltılacağı ile ilgili tedbirler alınmasını sağlamaktadır. Bu bağlamda tespit ve ihtiyaçlar tablosu oluşturulmuştur.

**Tablo 32. Tespitler**

<b>Tespitler</b>
Öğrencilerin bilimsel, kültürel, sanatsal ve sportif faaliyetlere katılımının düşük olması
Toplumda akademik başarıya yüksek değer atfedilmesi
Öğrencilerin ders dışında öğrenme etkinliklerini destekleyecek yenilikçi ve yaratıcı düşünme becerilerini geliştirecek fırsatların yetersiz olması.
Öğrencilerin doğru beslenmelerinin öğrenme ve davranış üzerindeki olumsuz etkilerine dair gerekli tedbirlerin alınamaması
LGS süreci konusundaki veli ve öğrenci bilicinin yetersiz olması

**Tablo 33. İhtiyaçlar**

<b>İhtiyaçlar</b>
LGS ye yönelik rehberlik faaliyetlerinin artırılması
Okul aidiyetinin geliştirilmesi amacıyla öğrenci ve velilere yönelik bilgilendirme ve farkındalık programlarının artırılması
Okul bahçesinin öğrencilerin çok yönlü gelişimini destekleyecek şekilde yeniden tasarlanması ve yapılması
Sosyal kültürel sportif faaliyetlerin desteklenmesinin eğitim sürecine olumlu yansımalarının fark edilmesinin sağlanması

# **3.BÖLÜM**

## **GELECEĞE BAKIŞ**

### **3. GELECEĐE BAKIŐ**

#### **3.1 Misyon**

Devleti ve milletine karŐı grev ve sorumluluklarını bilen ve bunları davranıŐ haline getirmiŐ; beden, zihin, ahlak, ruh ve duygu bakımlarından dengeli ve saĐlıklı Őekilde geliŐmiŐ bir kiŐiliĐe ve karaktere, hr ve bilimsel dŐnme gcne, geniŐ bir dnya grŐne sahip, insan haklarına sayĐılı, alıŐkan, milli ve manevi deĐerlerini zmseyen nesiller yetiŐtirmek.

#### **3.2 Vizyon**

Trkiye Yzyılı'nı inŐa edecek nesilleri yetiŐtiren, blgenin lider eĐitim kurumu olmak.

#### **3.3 Temel DeĐerler**

1. Fırsat eŐitliĐi
2. Kltrel ve sanatsal duyarlılık
3. İnsan, toplum, bilim ve evre duyarlılıĐı
4. Din, ahlak ve deĐerlere baĐlılık
5. Hukuk ve adalet
6. Katılımcılık ve iŐtiŐare kltr
7. Tarafsızlık, hesap verebilirlik ve Őeffaflık
8. Sorumluluk
9. Vatanseverlik
10. Liyakat

### 3.4 Amaç, Hedef ve Performans Göstergesi ile Stratejiler

Tablo 34. Amaç, Hedef, Gösterge ve Stratejilere İlişkin Tablolar

TEMA	EĞİTİM-ÖĞRETİME ERİŞİM ve KATILIM								
<b>Amaç 1</b>	A1. Öğrencilerin eğitim öğretime etkin katılımlarıyla donanımlı olarak bir üst öğrenime geçişi sağlanacaktır.								
<b>Hedef 1.1</b>	H1.1. Öğrenme kayıpları önleyici çalışmalar yapılarak azaltılacaktır.								
<b>Performans Göstergeleri</b>	<b>Hedefe Etkisi</b>	<b>Başlangıç Değeri</b>	<b>2024</b>	<b>2025</b>	<b>2026</b>	<b>2027</b>	<b>2028</b>	<b>İzleme Sıklığı</b>	<b>Rapor Sıklığı</b>
<b>PG 1.1.1</b> Bir eğitim ve öğretim yılında destekleme ve yetiştirme kurslarına kayıt yaptıran öğrenci oranı (%)	50	80	80	80	80	80	80	6 AY	1 YIL
<b>PG 1.1.2</b> 20 gün ve üzeri özürsüz devamsızlık yapan öğrenci oranı (%)	30	0,66	0,66	0,5	0,5	0,3	0,1	6 AY	1 YIL
<b>PG 1.1.3</b> 20 gün ve üzeri özürlü devamsızlık yapan öğrenci oranı (%)	20	1,33	1,33	1	0,5	0,3	0,1	6 AY	1 YIL
<b>Koordinatör Birim</b>	Okul idaresi								
<b>İş birliği Yapılacak Birimler</b>	Veliler								
<b>Riskler</b>	Taşınmalı öğrenciler, eğitim politikaları, öğrencilerin kurslara devam etmemesi								
<b>Stratejiler</b>	1. Öğrencilerin genel derslerdeki kazanım eksiklikleri tespit edilerek destekleme ve yetiştirme kurslarıyla akademik yeterliklerinin artırılması sağlanacaktır. 2. Dijital platformlar aracılığıyla öğrencilerin tamamlayıcı ve destekleyici eğitim almaları sağlanacaktır. 3. DYK'lara yönelik ders içeriklerine katkı sağlayacak etkinlik, okuma vb aktivitelerin zenginleştirilmesi sağlanacaktır. 4. DYK içerikleri öğrencinin hazır bulunuşluk seviyesi dikkate alınarak hazırlanacaktır. 5. Öğrencilerin devamsızlık nedenleri tespit edilerek devamsızlığa neden olan etmenler.								
<b>Maliyet Tahmini</b>	0 TL								
<b>Tespitler</b>	Mevcut durum kabul edilebilir seviyenin üzerinde								
<b>İhtiyaçlar</b>	DYK'larda kullanılmak üzere ihtiyaç duyulacak kaynaklarını temin edilmesi								

TEMA	EĞİTİM-ÖĞRETİMDE KALİTE								
<b>Amaç 2</b>	Öğrencilere medeniyetimizin ve insanlığın ortak değerleriyle çağın gereklerine uygun bilgi, beceri, tutum ve davranışlar kazandırılacaktır.								
<b>Hedef 2.1</b>	Öğrencilerin bilimsel, kültürel, sanatsal, sportif ve toplum hizmeti alanlarında ders dışı etkinliklere katılım oranı artırılacaktır.								
Performans Göstergeleri	Hedef Etkisi	Başlangıç Değeri	2024	2025	2026	2027	2028	İzleme Sıklığı	Rapor Sıklığı
<b>PG 2.1.1</b> Okulda bir eğitim ve öğretim döneminde bilimsel, kültürel, sanatsal ve sportif alanlarda en az bir faaliyete katılan öğrenci oranı (%)	40	67,33	67,33	70	75	80	85	6 AY	1 YIL
<b>PG 2.1.2</b> Bir eğitim ve öğretim yılında en az iki sosyal sorumluluk ve toplum hizmeti çalışmalarına katılan öğrenci oranı (%)	40	13,66	13,66	20	25	30	40	6 AY	1 YIL
<b>PG 2.1.3</b> Bir eğitim ve öğretim yılında yerel, ulusal ve uluslararası proje, yarışma vb. etkinliklere katılan öğrenci oranı (%)	20	3	3	5	10	15	20	6 AY	1 YIL
<b>Koordinatör Birim</b>	Okul idaresi								
<b>İş birliği Yapılacak Birimler</b>	Belediye, Okul aile birliği, ilçe gençlik ve spor müdürlüğü,								
<b>Riskler</b>									
<b>Stratejiler</b>	<p>1. Her bir öğrencinin bir kulüp faaliyetinde aktif olarak yer alması sağlanarak kulüp faaliyetlerinin etkinliği artırılacaktır.</p> <p>2. Öğrencilerin seviyelerine uygun olarak toplumsal sorunların çözümüne katkı sağlamak ve farkındalık oluşturmak amacıyla afet ve acil durum, çevre, eğitim, spor, kültür ve turizm, sağlık ve sosyal hizmetler alanlarında toplum hizmeti faaliyetlerine katılımları artırılacaktır.</p> <p>3. Okul bünyesinde yarışmalar düzenlenecektir.</p> <p>4. Diğer kurum ve kuruluşlarla iş birliği içerisinde yürütülen bilimsel, sosyal, kültürel, sanatsal ve sportif alanlardaki faaliyetler artırılacaktır.</p> <p>5. Okul bünyesinde etkinlikler düzenlenecektir.</p> <p>6. Öğrencilerin yerel, ulusal ve uluslararası proje ve yarışmalara katılmaları teşvik edilecektir.</p> <p>7. Öğrenci seviyesine ve öğretim programı kazanımlarına uygun olarak geleneksel çocuk oyunları ders içi etkinliklerde kullanılacaktır.</p> <p>8. Tabiat Okulu, Mesleki yarışmalar, Üç aylar ve Ramazan, Vakit Kuşanmak –Namaz-, Arapça yarışmaları gibi etkinliklere öğrencilerin katılımları teşvik edilecektir.</p>								
<b>Maliyet Tahmini</b>	70.000 TL								
<b>Tespitler</b>	Bakanlığımızın, öğrencilerin sosyal yönünü geliştirmeye dair öncelikli çalışmaları								
<b>İhtiyaçlar</b>	Öğrencilerimizin sosyal becerilerini geliştirebilecekleri alanlara dair bilgilendirici ve özendirici materyaller( Afiş, poster, video vs.)								

TEMA	EĞİTİM-ÖĞRETİMDE KALİTE								
<b>Amaç 2</b>	Ortaokul kademesinde öğrencilerin kaliteli eğitime erişimleri fırsat eşitliği temelinde artırılarak bilişsel, duyuşsal ve fiziksel olarak çok yönlü gelişimleri sağlanacak ve temel hayat becerilerini edinmiş öğrenciler yetiştirilecektir								
<b>Hedef 2.2</b>	Öğrencilerin akademik başarılarıyla birlikte tasarım ve girişimcilik yönlerini artırmaya yönelik bütüncül çalışmalar yürütülecektir								
Performans Göstergeleri	Hedef Etkisi	Başlangıç Değeri	2024	2025	2026	2027	2028	İzleme Sıklığı	Rapor Sıklığı
<b>PG 2.2.1</b> Matematik dersi yıl sonu puanı ortalaması	10	73,42	73,42	75	77	79	80	6 AY	1 YIL
<b>PG 2.2.2</b> Türkçe dersi yıl sonu puan ortalaması	10	82,89	82,89	83	85	87	90	6 AY	1 YIL
<b>PG 2.2.3</b> Fen Bilimleri dersi yıl sonu puan ortalaması	10	82,01	82,01	83	85	87	90	6 AY	1 YIL
<b>PG 2.2.4</b> Sosyal Bilimler dersi yıl sonu puanı ortalaması	10	73,91	73,91	75	78	80	85	6 AY	1 YIL
<b>PG 2.2.5</b> Yabancı dil dersi yıl sonu puanı ortalaması	10	77,13	77,13	80	82	84	85	6 AY	1 YIL
<b>PG 2.2.6</b> Okulun katılım sağladığı ulusal ve uluslararası proje sayısı	30	2	2	2	3	3	4	6 AY	1 YIL
<b>PG 2.2.7</b> Ortaokul 5. sınıflarda yabancı dil ağırlıklı eğitim alan öğrenci oranı	20	100	100	100	100	100	100	6 AY	1 YIL
<b>Koordinatör Birim</b>	Okul idaresi ve öğretmenler								
<b>İş birliği Yapılacak Birimler</b>	Tübitak, il mem arge, İlçe mem arge, Sanayi kuruluşları								
<b>Riskler</b>									
<b>Stratejiler</b>	<p>1 Öğrencilerin kazanım eksiklikleri tespit edilerek destekleme ve yetiştirme kurslarıyla akademik yeterliklerinin artırılması sağlanacaktır.</p> <p>2 Öğrencilerin kompozisyon, resim, şiir vb. yarışmalara katılımları teşvik edilecek, okul içerisinde yapılan yarışmalarda öğrencilerin ödüllendirilmesi sağlanacaktır.</p> <p>3 Okul Kütüphanesi zenginleştirilecek, öğrencilerin kitap okumasını teşvik edecek etkinlikler düzenlenecektir.</p> <p>4 Öğrenciler ulusal ve uluslararası proje ve yarışmalara katılmaları teşvik edilecektir.</p> <p>5 Öğrencilerin ortaokul 5.sınıflarda yabancı dil ağırlıklı eğitim almaları sağlanacaktır</p>								
<b>Maliyet Tahmini</b>	70.000 TL								
<b>Tespitler</b>	Öğrencilerimizin akademik başarı durumlarının ortalamanın üzerinde olması								
<b>İhtiyaçlar</b>	Ağırlıklı İngilizce sınıfları için ilave materyal								



TEMA	KURUMSAL KAPASİTE								
<b>Amaç 3</b>	Okulun eğitimin temel ilkeleri doğrultusunda niteliğini artırmak amacıyla kurumsal kapasite geliştirilecektir.								
<b>Hedef 3.1</b>	Eğitim ve öğretimin sağlıklı ve güvenli bir ortamda gerçekleştirilmesi için okul sağlığı ve güvenliği geliştirilecektir.								
Performans Göstergeleri	Hedef Etkisi	Başlangıç Değeri	2024	2025	2026	2027	2028	İzleme Sıklığı	Rapor Sıklığı
<b>PG 3.1.1</b> Okulda yaşanan kaza sayısı	20	5	5	4	4	3	3	6 AY	1 YIL
<b>PG 3.1.2</b> Bağımlılıkla mücadele ile ilgili konularda eğitim alan öğrenci ve öğretmen sayısı	15	322	322	350	400	450	500	6 AY	1 YIL
<b>PG 3.1.3</b> Akran zorbalığı ve siber zorbalıkla ilgili konularda eğitim alan öğretmen, öğrenci ve veli sayısı	15	322	322	350	400	450	500	6 AY	1 YIL
<b>PG 3.1.4</b> Sağlıklı beslenme ve obezite ile ilgili konularda verilen eğitim alan öğrenci, öğretmen ve veli sayısı	15	322	322	350	400	450	500	6 AY	1 YIL
<b>PG 3.1.5</b> Hijyen, gıda güvenliği, bulaşıcı hastalıklar ile ilgili konularda verilen eğitim alan öğrenci, öğretmen ve personel sayısı	15	322	322	350	400	450	500	6 AY	1 YIL
<b>PG 3.1.6</b> Sivil savunma eğitimlerine katılan öğretmen sayısı	10	12	12	15	20	25	30	6 AY	1 YIL
<b>PG 3.1.7</b> Afet ve acil durum tatbikat sayısı	10	3	3	4	4	5	5	6 AY	1 YIL
<b>Koordinatör Birim</b>	Okul idaresi ve öğretmenler								
<b>İş birliği Yapılacak Birimler</b>	İlçe sağlık müdürlüğü, Kızılay, Yeşilay, aile hekimleri								
<b>Riskler</b>									
<b>Stratejiler</b>	<p>1. Eğitim ortamları iş sağlığı ve güvenliği yönergesine uygun hâle getirilecektir.</p> <p>2. Öğrenci, öğretmen ve velilerde farkındalık oluşturmak için bağımlılıkla mücadele, akran zorbalığı, siber zorbalık, sağlıklı beslenme ve obezite, hijyen, bulaşıcı hastalıklar ve gıda güvenliği gibi konularda alan uzmanları ile iş birliğinde eğitimler düzenlenecektir.</p> <p>3. Doğa, insan ve teknoloji kaynaklı (deprem, sel, heyelan, yangın, çığ ve salgın hastalıklar vd.) afetlere karşı gerekli tedbirlerin alınması için çalışmalar yapılacaktır.</p> <p>4. Okulun afet ve acil durum eylem planının güncel tutulması sağlanacaktır.</p> <p>5. Afet ve acil durum tatbikatları düzenlenecektir</p>								
<b>Maliyet Tahmini</b>	150.000 TL								
<b>Tespitler</b>	Öğrencilerin sağlıklı beslenme konusunda yeterince bilgi sahibi olmaması								
<b>İhtiyaçlar</b>	Öğrenci, öğretmen ve velilerin farklı alanlarda bilgi sahibi olmalarını sağlayacak kurs, seminer vs çalışmalar								

TEMA	KURUMSAL KAPASİTE								
<b>Amaç 3</b>	Eğitim ve öğretimin niteliğinin geliştirilmesi sağlanacaktır.								
<b>Hedef 3.2</b>	Kurum personelinin mesleki gelişimlerinin artırılması sağlanacaktır.								
Performans Göstergeleri	Hedefe Etkisi	Başlangıç Değeri	2024	2025	2026	2027	2028	İzleme Sıklığı	Rapor Sıklığı
<b>PG 3.2.1</b> Hizmet içi eğitim alan yönetici ve öğretmen sayısı	25	5	5	10	15	20	25	6 AY	1 YIL
<b>PG 3.2.2</b> Eğitim alan yardımcı personel sayısı	25	3	4	5	5	6	6	6 AY	1 YIL
<b>PG 3.2.4</b> Ulusal ve uluslararası projelere katılım sağlayan öğretmen sayısı	25	0	4	6	8	10	10	6 AY	1 YIL
<b>PG 3.2.5</b> Yüksek lisans eğitimini sürdüren/ tamamlayan öğretmen ve yönetici sayısı	25	4	4	4	4	5	5	6 AY	1 YIL
<b>Koordinatör Birim</b>	Okul idaresi ve öğretmenler								
<b>İş birliği Yapılacak Birimler</b>	Halk eğitim merkezi, Ölçme değerlendirme merkezi, hizmetiçi eğitim enstitüleri								
<b>Riskler</b>									
<b>Stratejiler</b>	<p>1 Okul yöneticilerinin ve öğretmenlerin mesleki gelişim ihtiyaçları tespit edilerek bu ihtiyaçları gidermeye yönelik bir mesleki gelişim planı hazırlanacaktır.</p> <p>2 Bakanlık, diğer kurum ve kuruluşlarla yapılan iş birlikleri kapsamında yardımcı personelin görev alanı ile ilgili iş başı eğitim almaları sağlanacaktır.</p> <p>3 Okul öğretmenlerinin alanlarında mesleki gelişimlerini ve öğretmenlik yeterliklerini geliştirmek için mahalli ve merkezi düzeyde eğitim almaları sağlanacaktır.</p> <p>4 Okul yöneticilerinin ve öğretmenlerin dijital platformlar aracılığıyla verilen eğitimlere katılmaları teşvik edilecektir.</p> <p>5 Okul personelinin motivasyon, iş doyumunu ve kurumsal bağlılık düzeylerini artıracak çalışmalar yapılacaktır.</p>								
<b>Maliyet Tahmini</b>	70.000 TL								
<b>Tespitler</b>	Yüksek lisansını tamamlayan öğretmen sayısının az olması								
<b>İhtiyaçlar</b>	Hizmet içi eğitimlerin kalitesinin artırılması								

# **4.BÖLÜM**

## **MALİYETLENDİRME**

#### 4. MALİYETLENDİRME

*Tablo 35 Tahmini Maliyet Tablosu*

	2024	2025	2026	2027	2028	Toplam Maliyet
<b>Amaç 1</b>						
<b>Hedef 1.1</b>	0 TL	0 TL	0 TL	0 TL	0 TL	0 TL
<b>Amaç 2</b>						
<b>Hedef 2.1</b>	10.000 TL	13.000 TL	14.000 TL	16.000 TL	17.000 TL	70.000 TL
<b>Hedef 2.2</b>	10.000 TL	13.000 TL	14.000 TL	16.000 TL	17.000 TL	70.000 TL
<b>Amaç 3</b>						
<b>Hedef 3.1</b>	20.000 TL	25.000 TL	30.000 TL	35.000 TL	40.000 TL	150.000 TL
<b>Hedef 3.2</b>	10.000 TL	13.000 TL	14.000 TL	16.000 TL	17.000 TL	70.000 TL
<b>Genel Yönetim Giderleri</b>	150.000 TL	200.000 TL	220.000 TL	250.000 TL	250.000 TL	1.070.000 TL
<b>TOPLAM</b>	200.000 TL	264.000 TL	292.000 TL	333.000 TL	341.000 TL	1.430.000 TL

# **5.BÖLÜM**

## **İZLEME VE DEĞERLENDİRME**

## 5. İZLEME VE DEĞERLENDİRME

Stratejik planlarda yer alan amaç ve hedeflere ulaşma durumlarının tespiti ve bu yolla stratejik planlardaki amaç ve hedeflerin gerçekleştirilebilmesi için gerekli tedbirlerin alınması izleme ve değerlendirme ile mümkün olmaktadır. Stratejik Planda yer alan performans göstergelerinin gerçekleşme durumlarının tespiti yılda iki kez yapılacaktır. Her yılın ilk altı ayında ilgili hedefe ait performans göstergelerinin performans düzeyi dikkate alınarak yapılan izlemenin ardından, yılsonu itibarıyla hedeflenen değere ulaşıp ulaşılmadığının analizi yapılacaktır.

2024-2025 Eğitim Öğretim Yılı Stratejik Plan İzleme ve Değerlendirme Tablosu					
A1					
H1.1					
Hedef 1.1 Performansı					
Sorumlu Birim					
Performans Göstergesi	Hedefe Etkisi (%)	Plan Dönemi Başlangıç Değeri *(A)	İzleme Dönemindeki Yıl Sonu Hedeflenen Değer (B)	İzleme Dönemindeki Gerçekleşme Değeri (C)	Performans (%) (C-A)/(B-A)
PG 1.1.1 Her dönem sınıf velilerine yönelik düzenlenen etkinlik sayısı	60	0	1	1	100
PG 1.1.2 En az bir aile eğitimi alan veli oranı (%)	40	25	75	60	70
Hedefe İlişkin Değerlendirmeler					
2024-2025 eğitim öğretim yılında PG 1.1.1 için performansın %100 oranında gerçekleştiği görülmektedir. 2024-2025 eğitim öğretim yılında PG 1.1.2 için performansı %70 oranında gerçekleştiği göz önünde bulundurularak ailelerin eğitim faaliyetlerine katılımının artırılması için sınıf rehber öğretmenleri aracılığıyla telefon görüşmeleri yapılması planlanmıştır.					